



# Strategia rozwoju Wojewódzkiej Biblioteki Publicznej im. Emanuela Smołki w Opolu na lata 2011–2020

## Spis treści

Misja 3

Wizja 3

Wprowadzenie 3

Założenia metodyczne i tryb realizacji strategii 4

Szczegółowa diagnoza strategiczna aktualnego stanu Wojewódzkiej  
biblioteki Publicznej 5

1. Województwo opolskie 5

2. Opole 6

3. Prognozy tendencji rozwoju województwa i miasta Opolu (w kontekście  
przygotowywanej strategii biblioteki) 7

4. Biblioteki 8

5. Dotychczasowe dokumenty strategiczne WBP w Opolu 9

6. Aktualna sytuacja Wojewódzkiej Biblioteki Publicznej w Opolu 10

7. Wykaz dokumentów wykorzystanych w przygotowaniu diagnozy 17

Bilans strategiczny WBP – SWOT 18

Cele strategiczne rozwoju biblioteki 19

Działania operacyjne (przebieg prac nad strategią WBP w Opolu) 19

Realizacja, monitoring i ewaluacja strategii 28



Strategia powstała w ramach projektu *Biblioteki w społeczeństwie wiedzy – strategię dla przyszłości*.

Projekt zakłada wymianę międzyinstytucjonalną oraz wymianę dobrych praktyk w zakresie zarządzania kulturą oraz budowania strategii przez polskie i norweskie instytucje związane z systemem bibliotecznym. W jego wyniku powstały długofalowe strategie działania i rozwoju dla osiemnastu bibliotek wojewódzkich.

Realizatorem projektu jest Fundacja Rozwoju Społeczeństwa Informacyjnego. Partnerami projektu są: Norweska Biblioteka Narodowa, Małopolski Instytut Kultury, Konferencja Dyrektorów Wojewódzkich Bibliotek Publicznych, norweskie biblioteki w Buskerud, Akershus, Vestfold oraz Wojewódzkie Biblioteki Publiczne.

**FRSI** FUNDACJA  
ROZWOJU  
SPOŁECZEŃSTWA  
INFORMACYJNEGO

Projekt został zrealizowany przy wsparciu udzielonym przez Islandię, Liechtenstein i Norwegię ze środków Mechanizmu Finansowego Europejskiego Obszaru Gospodarczego oraz Norweskiego Mechanizmu Finansowego w ramach Funduszu Wymiany Kulturalnej.



**Ministerstwo  
Kultury  
i Dziedzictwa  
Narodowego**



## Misja

Misją Wojewódzkiej Biblioteki Publicznej w Opolu jest efektywne zaspokajanie potrzeb edukacyjnych i kulturalnych czytelników, ochrona oraz dokumentowanie regionalnego i narodowego dziedzictwa kulturowego na podstawie nieustającego rozwoju zawodowego i intelektualnego pracowników (należy pamiętać, że liczą się przede wszystkim czytelnik, jakość zbiorów i poziom świadczonych usług), a także koordynowanie działalności i pomoc bibliotekom w województwie.

## Wizja

Wojewódzka Biblioteka Publiczna w Opolu w 2020 roku to:

- nowoczesne, regionalne centrum edukacji, informacji, kultury i odpoczynku;
- atrakcyjna, rozpoznawalna, dostępna w każdej przestrzeni instytucja bez barier, działająca w wielokulturowym otoczeniu, odpowiadająca na różne potrzeby społeczne;
- partner dla różnych placówek kultury i oświaty w zakresie działań kulturalnych;
- opiekun i partner strategiczny bibliotek publicznych w województwie.

## WPROWADZENIE

*Strategia Wojewódzkiej Biblioteki Publicznej w Opolu* jest wspólnym dziełem pracowników biblioteki. Powstała przy wydatnej pomocy ekspertów w ramach projektu *Biblioteki w społeczeństwie wiedzy – strategie dla przyszłości*, którego realizatorem jest Fundacja Rozwoju Społeczeństwa Informacyjnego, a partnerami: Norweska Biblioteka Narodowa, Małopolski Instytut Kultury, Konferencja Dyrektorów Wojewódzkich Bibliotek Publicznych, norweskie biblioteki w Buskerud, Akershus, Vestfold oraz wojewódzkie biblioteki publiczne. Projekt zakładał wymianę międzyinstytucjonalną wzajemnych doświadczeń w zakresie zarządzania kulturą oraz budowania strategii przez polskie i norweskie instytucje związane z systemem bibliotecznym. W jego rezultacie powstały długofalowe strategie działania i rozwoju osiemnastu bibliotek wojewódzkich. Projekt został zrealizowany przy wsparciu finansowym udzielonym przez Islandię, Lichtenstein i Norwegię ze środków Mechanizmu Finansowego Europejskiego Obszaru Gospodarczego oraz Norweskiego Mechanizmu Finansowego w ramach Funduszu Wymiany Kulturalnej.

Przygotowując strategię, starano się odpowiedzieć na następujące pytania: „W jakim punkcie rozwoju znajduje się Wojewódzka Biblioteka Publiczna w Opolu?”, „Jaka będzie prawdopodobna droga rozwoju instytucji?”, „Gdzie biblioteka będzie za 10 lat?”, „Jak to osiągnąć?”.

Opracowany dokument strategii ukazuje mocne i słabe strony biblioteki oraz szanse i zagrożenia związane z jej rozwojem. Wskazuje także najważniejsze cele i zadania, jakie muszą zostać zrealizowane, aby wizja określona przez autorów strategii stała się faktem. Ramy strategii wyznacza sześć głównych celów strategicznych:

- uzyskanie rozpoznawalnej pozycji biblioteki regionalnej,
- dostosowanie przestrzeni do potrzeb atrakcyjnej biblioteki,
- dostosowanie sieci bibliotek publicznych do współczesnych standardów,
- biblioteka liderem w integracji społeczeństwa wielokulturowego,
- zwiększenie dostępności biblioteki dla różnych grup wiekowych, zawodowych, społecznych,
- biblioteka partnerem dla innych placówek w zakresie działań kulturalnych w mieście, regionie, kraju.

Wszystkie wymienione cele stawiają na pierwszym miejscu interes czytelników i koncentrują się wokół uczynienia z biblioteki centrum edukacyjno-kulturalnego.

Aby ocenić stopień realizacji założonych celów strategicznych, będzie dokonywany monitoring dokumentu na podstawie zaproponowanych na poziomie priorytetów wskaźników. Uzyskana w ten sposób ocena realizacji strategii będzie podstawą jej okresowej aktualizacji.

Wszystkie działania, spójne z planami rozwoju Opola i województwa opolskiego, podejmowane przez bibliotekę w ramach strategii będą prowadzić do zadeklarowanej misji.

## **ZAŁOŻENIA METODYCZNE I TRYB REALIZACJI STRATEGII**

Prace nad strategią trwały od marca do końca listopada 2010 roku. Wykorzystana metoda polegała na serii spotkań warsztatowych trzyosobowego zespołu pracowników Wojewódzkiej Biblioteki Publicznej w Opolu<sup>1</sup>, w składzie: dyrektor biblioteki Tadeusz Chrobak oraz Hanna Jamry i Dorota Kania, z doradcami i ekspertami z dziedziny zarządzania, organizacji i planowania strategicznego, na których były ustalane poszczególne elementy strategii rozwoju biblioteki.

Pierwszym krokiem było przestudiowanie literatury dotyczącej prognoz rozwoju województwa opolskiego i Opola, a także bibliotek działających na terenie miasta, bibliotek publicznych województwa opolskiego oraz dotychczasowych dokumentów strategicznych Wojewódzkiej Biblioteki Publicznej w Opolu. W diagnozie wykorzystano również wyniki ankiet skierowanych do kierowników działów biblioteki, dotyczących pracowników oraz jakości pracy Wojewódzkiej Biblioteki Publicznej i ankiety dla czytelników: *Czy jestem zadowolony z usług biblioteki?*

<sup>1</sup> Nazwa Wojewódzka Biblioteka Publiczna w Opolu w dalszej części tekstu może być zastąpiona skrótem WBP.

Istotne podczas prac nad strategią było zachęcenie do debaty pracowników biblioteki, aby każdy miał autentyczny wpływ na ważne dla instytucji decyzje i mógł się wypowiedzieć na temat przyszłości placówki. Większość załogi w formie pisemnej wskazała mocne strony Wojewódzkiej Biblioteki Publicznej w Opolu oraz to, co stanowi jej słabość, bariery, zagrożenia.

Zebrane dokumenty stały się materiałem wyjściowym dla czterech pięciorosobowych grup pracowników biblioteki, które równolegle pracowały nad analizą SWOT, przedstawiały opinie i propozycje wizji, misji biblioteki oraz celów strategicznych i szczegółowych.

Wszystkie propozycje grup zostały przez zespół przeanalizowane, uporządkowane i na ich podstawie sformułowano ostateczne wnioski.

Ostatnim krokiem prac nad strategią było ustalenie zasad wdrażania i monitoringu postępów prac w ramach strategii biblioteki.

W trakcie tworzenia strategii materiały przygotowywane przez zespół przekazywano do konsultacji partnerom z Norwegii oraz prowadzącemu warsztaty moderatorowi. Jako zewnątrzni konsultanci odnieśli się oni również do końcowej wersji dokumentu *Strategia rozwoju Wojewódzkiej Biblioteki Publicznej im. Emanuela Smołki w Opolu na lata 2011–2020*.

## **SZCZEGÓŁOWA DIAGNOZA STRATEGICZNA AKTUALNEGO STANU WOJEWÓDZKIEJ BIBLIOTEKI PUBLICZNEJ**

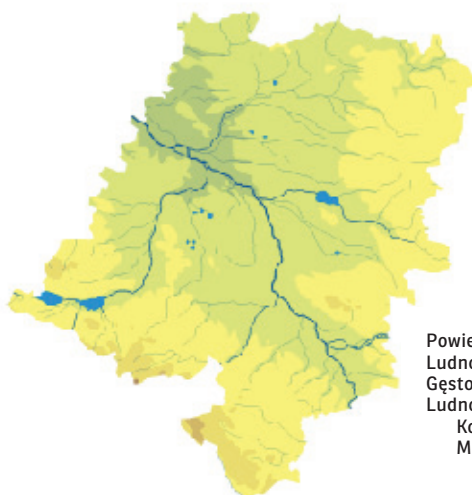
### **1. Województwo opolskie**

Województwo opolskie leży w południowo-zachodniej części Polski, graniczy z województwami: dolnośląskim, wielkopolskim, łódzkim, śląskim, sąsiaduje z Republiką Czeską. Stolicą województwa jest Opole, liczące 128 600 mieszkańców. Województwo opolskie jest najmniejszym obszarem regionem w kraju oraz jednym z najmniejszych pod względem potencjału ludności. Na tle kraju wyróżnia się wysokim, ujemnym saldem migracji, w większości spowodowanym zagranicznymi wyjazdami zarobkowymi (głównie do Niemiec). Ponad połowa ludności województwa mieszka w miastach. Sieć osadniczą tworzy 35 miast. Typowe dla województwa są wsie, będące dużymi jednostkami osadniczymi, charakteryzujące się wysokim stopniem urbanizacji. Większość aktywnych zawodowo mieszkańców województwa ma wykształcenie średnie i pod tym względem opolskie zajmuje czołową lokatę wśród województw. Systematycznie wzrasta również liczba absolwentów szkół wyższych. Na Śląsku Opolskim działają między innymi: Uniwersytet Opolski, Politechnika Opolska, Wyższa Szkoła Zarządzania i Administracji, Państwowa Medyczna Wyższa Szkoła Zawodowa w Opolu oraz Państwowa Wyższa Szkoła Zawodowa w Nysie.

Województwo opolskie jest regionem wielokulturowym. Widoczne są tutaj wpływy trzech kultur: polskiej, niemieckiej i czeskiej.

Wśród mocnych stron dotyczących ludności województwa opolskiego wymienia się silne poczucie tożsamości regionalnej, wzrastające ambicje edukacyjne mieszkańców, rozwijające się szkolnictwo wyższe. Słabe strony to stały i wysoki odpływ migracyjny ludności za granicę oraz mały i zmniejszający się potencjał ludnościowy<sup>2</sup>.

Podstawowe dane demograficzne województwa opolskiego w 2008 roku:



Powierzchnia (w km <sup>2</sup> )	9412
Ludność ogółem (stan na 31 XII 2008)	1 033 040
Gęstość zaludnienia (osoba/km <sup>2</sup> )	110
Ludność wg płci:	
Kobiety	533 982
Mężczyźni	499 058

**2** Strategia rozwoju województwa opolskiego, Opole, Urząd Marszałkowski Województwa Opolskiego, 2005, s. 9, 13, 15.

**3** Województwo opolskie 2009: podregiony, powiaty, gminy, Opole, Urząd Statystyczny w Opolu, 2009.

**4** Strategia rozwoju miasta Opola – Stolicy Polskiej Piosenki na lata 2004–2015: (aktualizacja), Opole, Rada Miasta Opola, 2007.

## 2. Opole

Opole zajmuje obszar 97 km<sup>2</sup> i liczy (w 2008 r.) 126 203<sup>3</sup> mieszkańców. Należy do miast średniej wielkości w Polsce. Jest głównym ośrodkiem gospodarczym, naukowym, kulturalnym i administracyjnym województwa opolskiego. Liczba mieszkańców systematycznie maleje, w 2030 roku w Opolu mieszkać będzie około 97 500 osób. Dziś to miasto ludzi młodych, jednak liczba mieszkańców w wieku przedprodukcyjnym maleje, wzrasta natomiast udział osób starszych. Znaczna liczba osób w wieku produkcyjnym poszukuje pracy za granicą. Malejący potencjał demograficzny, w powiązaniu z utrzymującą się migracją o charakterze zarobkowym, może się stać w kolejnych latach istotną barierą rozwoju<sup>4</sup>.

Poziom wykształcenia mieszkańców Opola systematycznie wzrasta, czemu sprzyja wzrost liczby i stały rozwój placówek szkolnych i akademickich w mieście. W Opolu funkcjonuje siedem wyższych uczelni: Uniwersytet Opolski, Politechnika Opolska, Wyższa Szkoła Zarządzania i Administracji, Państwowa Medyczna Wyższa Szkoła Zawodowa, Szkoła Wyższa im. Bog-

dana Jańskiego Wydział Zamiejscowy, Oddział Ekonomiczny Wyższej Szkoły Bankowej we Wrocławiu oraz Wyższe Seminarium Duchowne. Ponadto działa tu Państwowy Instytut Naukowy – Instytut Śląski. W roku akademickim 2008/2009 studiowały w Opolu 34 272 osoby.

### 3. Prognozy tendencji rozwoju województwa i miasta Opola (w kontekście przygotowywanej strategii biblioteki)

W *Strategii rozwoju województwa opolskiego* podkreślono:

- ukierunkowanie edukacji na przedsiębiorczość, języki obce, technologie informacyjne i komunikacyjne (zwrócenie uwagi na zjawisko „wykluczenia cyfrowego”);
- rozwijanie działalności edukacyjnej i kulturalnej, aby zapobiec wykluczeniu społecznemu mieszkańców,
- konieczność podjęcia odpowiednich działań skierowanych do zwiększającej się populacji osób w podeszłym wieku i umożliwienie im jak najpełniejszego i aktywnego uczestnictwa w życiu społecznym,
- rozwój wielokulturowej tożsamości regionalnej.

Podstawę do stworzenia optymalnych warunków realizacji potrzeb kulturalnych społeczeństwa stanowią między innymi: urozmaicona oferta kulturalna regionu, jego instytucje kultury i liczne zabytki. Uzyskanie pozytywnych efektów tego procesu jest uzależnione od unowocześnienia i rozbudowy infrastruktury kulturalnej, renowacji i ochrony zabytków, wspierania twórców i animatorów kultury oraz wykorzystania technologii informacyjnych i komunikacyjnych w sferze kultury, ze szczególnym uwzględnieniem jej reklamy i promocji.

W regionie współistnieją różne grupy kulturowe związane z przynależnością narodową i etniczną, odmiennymi tradycjami i wartościami. Dlatego należy wspierać działania w zakresie ochrony i przywracania dziedzictwa kulturowego regionu, popularyzować historię Śląska, prowadzić powszechną edukację regionalną. Powyższym celem powinny służyć istniejące w regionie instytucje kultury, w tym biblioteki<sup>5</sup>.

Wśród priorytetów rozwoju miasta Opola na lata 2004–2015 wyszczególniono: wysoki standard miejskich obiektów kulturalnych (modernizacja i rozbudowa infrastruktury kulturalnej), zachowanie dziedzictwa kulturalnego (poszerzenie oferty imprez i wydarzeń kulturalnych, gromadzenie zbiorów)<sup>6</sup>.

<sup>5</sup> Zob. *Strategia rozwoju województwa opolskiego*, s. 21–22, 26–27, 42–43.

<sup>6</sup> *Strategia rozwoju miasta Opola*, s. 81–86.

## 4. Biblioteki

### a. Biblioteki działające na terenie Opola (oprócz Wojewódzkiej Biblioteki Publicznej)

- **Biblioteka Główna Uniwersytetu Opolskiego** (w strukturze 10 bibliotek specjalistycznych). Zatrudnia 74 osoby (2009)<sup>7</sup>, zbiory liczą 650 500 dokumentów, łączna liczba wypożyczonych na zewnątrz zbiorów wyniosła 127 226 woluminów, biblioteka posiada egzemplarz obowiązkowy.
- **Biblioteka Główna Politechniki Opolskiej** (w strukturze 4 biblioteki wydziałowe). Zbiory liczą 477 723 dokumenty. Łączna liczba wypożyczanych na zewnątrz zbiorów 20 783 (na miejscu 637 270), zatrudnionych jest 36 pracowników merytorycznych.
- **Pedagogiczna Biblioteka Wojewódzka** (biblioteka główna i 11 filii w województwie). Na koniec 2009 roku zbiory liczyły 605 551 egzemplarzy udostępnianych w bibliotece głównej i bibliotekach filialnych, liczba wypożyczeń na zewnątrz 101 172 (wszystkich udostępnień 202 310), zatrudnionych jest 50 pracowników merytorycznych.
- **Miejska Biblioteka Publiczna** (18 placówek). Na koniec 2009 roku zbiory liczyły 348 518 woluminów, liczba wypożyczeń na zewnątrz 607 159 woluminów, zatrudnionych 47 pracowników merytorycznych.

Ponadto działają w Opolu między innymi: Biblioteka Instytutu Śląskiego, Centralna Biblioteka Polsko-Niemiecka Caritas, Oddział Głównej Biblioteki Lekarskiej.

### b. Biblioteki publiczne województwa opolskiego

W województwie opolskim funkcjonuje 318 bibliotek publicznych (stan na 31 grudnia 2009 r.)<sup>8</sup>. Są to WBP w Opolu, 3 miejskie biblioteki publiczne, 32 miejskie i gminne biblioteki publiczne, 36 gminnych bibliotek publicznych, 246 filii bibliotecznych.

Zbiory bibliotek liczą ogółem 4 150 166 woluminów, w 2009 roku z różnych źródeł wpłynęło 122 469 woluminów. Zakup nowości wyniósł 88 678 jednostek, na które przeznaczono ogółem kwotę 1 843 703 zł (w tym z dotacji Ministerstwa Kultury i Dziedzictwa Narodowego 288 684 zł). Gorsza sytuacja dotyczy zakupu i prenumeraty czasopism – 12 bibliotek gminnych i miejsko-gminnych nie zakupiło żadnych czasopism. W województwie opolskim biblioteki publiczne w 2009 roku dysponowały 2 868 tytułami czasopism bieżących.

W 2009 roku było zarejestrowanych ogółem 158 558 czytelników (stanowili oni 15,4% mieszkańców województwa opolskiego). Liczba czytelników zwiększyła się w stosunku do roku 2008 o 349 osób.

Komputeryzacja bibliotek publicznych w województwie wykazuje wyraźną tendencję wzrostową. W 2009 roku liczba komputerów przypadających na jedną

<sup>7</sup> Sprawozdanie z działalności Biblioteki Głównej i bibliotek specjalistycznych Uniwersytetu Opolskiego za 2009 rok, Opole, Biblioteka Główna Uniwersytetu Opolskiego, 2010.

<sup>8</sup> *Działalność Bibliotek Publicznych w Województwie Opolskim w 2009 roku*, pod red. Piotra Polusa, Anny Śliwińskiej, Opole, WBP, 2010.

placówkę wyniosła 3,1 (w 2008 r. – 2,7). Pozyskano także z Programu Rozwoju Bibliotek dla 16 bibliotek w województwie: 67 komputerów, 4 laptopy, 5 urządzeń wielofunkcyjnych wysokowydajnych i 53 standardowe, a dla WBP w Opolu 16 laptopów, 2 urządzenia wielofunkcyjne wysokowydajne, 1 standardowe.

## 5. Dotychczasowe dokumenty strategiczne WBP w Opolu

W 2000 roku opracowano *Strategię bibliotek publicznych w województwie opolskim*. Bliska perspektywa przystąpienia Polski do Unii Europejskiej niosła konieczność dokonania w placówkach zmian, które w możliwie krótkim czasie pozwoliłyby zmniejszyć dystans dzielący nas od rozwiniętych krajów Europy. W uzasadnieniu potrzeby modyfikacji i zreformowania opolskich bibliotek publicznych wymieniono:

- dostosowanie biblioteki do szybko rosnących potrzeb edukacyjnych społeczeństwa, skorelowania ich z reformą szkolnictwa (także szkolnictwa wyższego);
- uczynienie z biblioteki centrum edukacyjno-kulturalnego;
- ochronę piśmiennictwa, przenoszenie na trwalsze nośniki druków szczególnie narażonych na zniszczenie;
- ochronę dorobku kultury, tworzącego przez kilkaset lat historię Śląska Opolskiego;
- uwzględnienie potrzeb czytelniczych i informacyjnych innych grup narodowościowych;
- preferencje czytelnicze oraz nowe formy usług umożliwiających dostęp do piśmiennictwa i informacji osób starszych i niepełnosprawnych.

W części poświęconej Wojewódzkiej Bibliotece Publicznej w Opolu do mocnych stron biblioteki zaliczono:

- zbiory,
- automatyzację procesów bibliotecznych,
- bazę techniczną,
- działalność wydawniczą.

Słabe strony biblioteki to:

- ograniczone fundusze na zakup zbiorów,
- duże rozproszenie agend udostępniających zbiory,
- brak środków finansowych na dokończenie prac remontowych i modernizacyjnych rozpoczętych po lipcowej powodzi z 1997 r.,
- brak możliwości lokalowych na organizowanie wystaw, spotkań, sesji, konferencji, szkoleń itp.,
- brak możliwości finansowych uniemożliwia unowocześnienie sprzętu komputerowego i jego stałą wymianę,
- brak dostępu do Internetu.

## 6. Aktualna sytuacja Wojewódzkiej Biblioteki Publicznej w Opolu

### a. Kilka dat z historii

24 lipca 1951 roku w aktach Wojewódzkiej Rady Narodowej w Opolu zarejestrowano Wojewódzką Bibliotekę Publiczną. 1 września biblioteka rozpoczęła systematyczną działalność, głównym jej zadaniem była praca instrukcyjno-metodyczna i organizacyjna prowadzona z myślą o bibliotekach publicznych w województwie opolskim. Pierwszym dyrektorem został Stanisław Partyka. Początkowo biblioteka mieściła się w gmachu Prezydium Wojewódzkiej Rady Narodowej, w 1953 roku została przeniesiona do odrestaurowanego budynku przy ulicy Piastowskiej 18. Udostępnianie zbiorów, liczących wówczas ok. 1600 woluminów, rozpoczęto w 1952 roku. W 1955 roku nastąpiło połączenie Miejskiej Biblioteki Publicznej w Opolu z Wojewódzką Biblioteką Publiczną. Sieć biblioteczna liczyła (oprócz centrali) 9 filii i 23 punkty biblioteczne i dysponowała ok. 150-tysięcznym księgozbiorem.

W 1961 roku nadano bibliotece imię Emanuela Smołki, założyciela pierwszych czytelni ludowych na Śląsku.

31 grudnia 1991 roku definitywnie przekazano miastu Wypożyczalnię Centralną, Oddział Dziecięcy i dwadzieścia filii bibliotecznych. 1 stycznia 1992 roku powstała Miejska Biblioteka Publiczna w Opolu. W nowej strukturze Wojewódzkiej Biblioteki Publicznej pozostały działy: Instrukcyjno-Metodyczny, Informacyjno-Bibliograficzny, Gromadzenia, Opracowania Zbiorów i Katalogów, Udostępniania (Czytelnia Główna, Wypożyczalnia Zbiorów Naukowych, Oddział Zbiorów Specjalnych i Zabytkowych, Oddział Zbiorów Obcojęzycznych, Oddział Muzyczny), Organizacyjno-Administracyjny oraz Finansowo-Księgowy. Rok później otwarto nowy oddział WBP – Bibliotekę Austriacką – Österreich Bibliothek. Patronat nad nią objął Konsulat Generalny Republiki Austrii w Krakowie.

W lipcu 1997 roku biblioteka została dotkliwie uszkodzona w czasie katastrofalnej powodzi. Zniszczeniu uległo 45 pomieszczeń użytkowych o łącznej powierzchni 2000 m<sup>2</sup>. Straty w zbiorach to 64 076 książek i 30 455 innych jednostek inwentarzowych (czasopism, mikrofilmów, płyt, dokumentów życia społecznego). W styczniu 1999 roku, po półtorarocznym remoncie, uroczystie otwarto część biblioteki przeznaczoną dla czytelników.

W roku 2006 Wojewódzka Biblioteka Publiczna w Opolu otrzymała status biblioteki naukowej.

W maju 2010 roku uruchomiono Opolską Bibliotekę Cyfrową.

## **b. Cele i zadania biblioteki**

Wojewódzka Biblioteka Publiczna im. Emanuela Smółki w Opolu jest samorządową instytucją kultury i publiczną biblioteką naukową. Pełni funkcję wiodącej na Opolszczyźnie biblioteki uniwersalnej i centralnej biblioteki regionalnej, sprawującej nadzór merytoryczny nad siecią bibliotek samorządowych w województwie. Nadrzędnym celem placówki jest zaspokajanie potrzeb oświatowych, kulturalnych i informacyjnych społeczności województwa opolskiego, upowszechnianie wiedzy i kultury oraz ochrona dóbr kultury w zakresie materiałów bibliotecznych. Z racji posiadanych cennych zbiorów zabytkowych opolska ksiąźnica wchodzi w skład ogólnokrajowej sieci bibliotecznej, której zbiory w części tworzą narodowy zasób biblioteczny.

## **c. Struktura organizacyjna biblioteki**

Komórki organizacyjne biblioteki podejmują przedsięwzięcia organizacyjne i merytoryczne, które zapewniają jak najlepszą i terminową realizację zadań wynikających z planów pracy, promowania biblioteki, jej zbiorów i form działalności, a zwłaszcza:

**Dział Udostępniania** we wszystkich swoich agendach udostępnia i upowszechnia zbiory biblioteczne współczesne i zabytkowe. Zajmuje się popularyzacją zbiorów i upowszechnianiem informacji o zbiorach i usługach bibliotecznych.

**Dział Informacyjno-Bibliograficzny** prowadzi działalność w zakresie szeroko pojętej informacji bibliograficznej, bibliotecznej i rzeczowej, pełni funkcję regionalnego centrum informacji biblioteczno-bibliograficznej, dokumentuje wiedzę o regionie oraz promuje bibliotekę i jej zbiory.

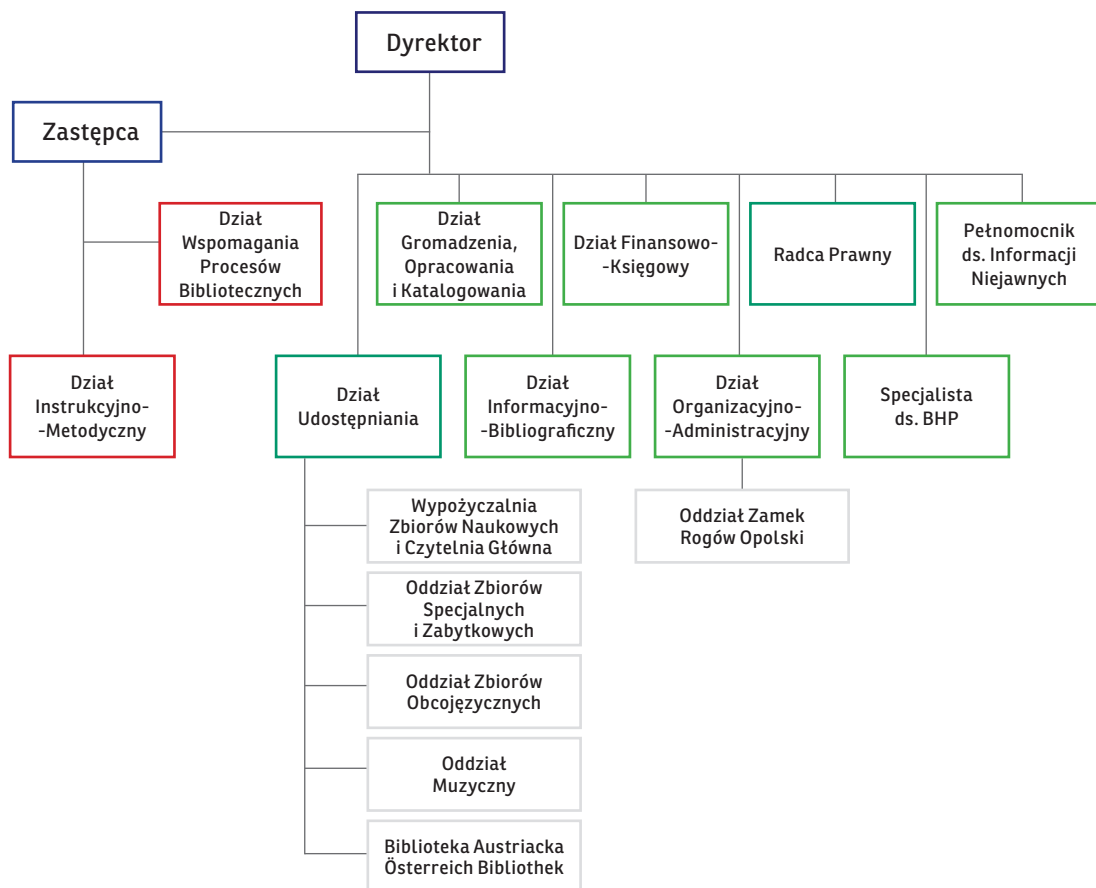
**Dział Gromadzenia, Opracowania i Katalogów** gromadzi i opracowuje materiały biblioteczne oraz prowadzi stały monitoring w zakresie potrzeb czytelniczych.

**Dział Instrukcyjno-Metodyczny** sprawuje nadzór merytoryczny nad siecią bibliotek publicznych w województwie: udziela pomocy instrukcyjno-metodycznej, szkoleniowej i organizacyjnej, *koordynuje* realizację bibliotecznych projektów ponadlokalnych, organizuje różne formy doskonalenia zawodowego.

**Dział Wspomagania Procesów Bibliotecznych** prowadzi szeroko rozumianą politykę unowocześniania procesów bibliotecznych oraz koordynuje prace związane z pozyskiwaniem środków pozabudżetowych na realizację celów statutowych i rozwój biblioteki.

Do zadań **Działu Organizacyjno-Administracyjnego** należy zapewnienie właściwych warunków pracy poszczególnych działów biblioteki, jak również efektywne wykorzystanie centrum konferencyjnego w zabytkowych obiektach w Rogowie Opolskim.

Pozostałe komórki organizacyjne spełniają funkcję służebną w stosunku do działów merytorycznych biblioteki.



#### d. Zbiory i udostępnianie

Zbiory biblioteki na koniec roku 2009 liczyły 304 547 (w 2008 roku: 288 167) jednostek inwentarzowych, w tym:

- książeczki: 208 756 (w 2008 roku: 190 145)
- czasopisma: 11 479 (w 2008 roku: 10 844)
- zbiory specjalne: 84 312, w tym audiowizualne 49 910 (w 2008 roku: 87 178 w tym audiowizualne 48 687).

Zbiory biblioteki tworzą: księgozbiór ogólny – naukowy i popularnonaukowy, w którym dominuje literatura z zakresu nauk humanistycznych i społecznych, zbiory regionalne, zbiory obcojęzyczne, czasopisma, zbiory specjalne (zbiory sztuki, kartografia współczesna, zbiory muzyczne, mikrofilmy, druki ulotne, fotografie, pocztówki, dokumenty życia społecznego, książka mówiona, eks-

librisy). Najcenniejszą grupę tworzą zbiory zabytkowe: starodruki, rękopisy, kartografia zabytkowa, grafika zabytkowa.

Zbiory zabytkowe, część unikatowych zbiorów z XIX wieku oraz z początku XX wieku, wchodzi w skład narodowego zasobu bibliotecznego i podlegają szczególnej ochronie.

Biblioteka udostępnia swoje zbiory w agendach Działu Udostępniania: Wypożyczalni Zbiorów Naukowych, Czytelni Główniej, Czytelni Internetowej, Oddziale Zbiorów Obcojęzycznych, Oddziale Muzycznym, Bibliotece Austriackiej – Österreich Bibliothek, Czytelni Oddziału Zbiorów Specjalnych i Zabytkowych (w zamku w Rogowie Opolskim) oraz w czytelni Działu Informacyjno-Bibliograficznego.

W 2009 roku wszystkie agendy WBP odwiedziły 112 872 osoby (w 2008 roku: 102 979). Stałych zarejestrowanych czytelników było 8999 (w 2008 roku: 8 369). Wypożyczyli oni w czytelniach i wypożyczalniach 535 654 jednostek inwentarzowych zbiorów (w 2008 roku: 508 654). Katalog on-line na stronie www przeszukiwano 271 658 razy (w 2008 roku: 123 019).

#### e. Kadra

Stan zatrudnienia 1 kwietnia 2010 roku wynosił 102 osoby, w tym 52 pracowników działalności podstawowej. Przeprowadzona ankieta *Informacja o pracownikach WBP*, którą wypełnili kierownicy działów merytorycznych biblioteki, wykazała<sup>9</sup>:

<sup>9</sup> Badaniu ankietowemu poddano 45 pracowników (wyłączono stanowiska magazynierów).

##### *Struktura wiekowa*

▪ Do 25 lat	2 osoby
▪ 26–30 lat	14 osób
▪ 31–40	5 osób
▪ 41–50 lat	9 osób
▪ 51–60 lat	10 osób
▪ Powyżej 60 lat	5 osób

##### *Staż pracy w bibliotekarstwie*

▪ Do 5 lat	16 osób
▪ 6–10 lat	3 osoby
▪ 11–20 lat	4 osoby
▪ 21–30 lat	11 osób
▪ Powyżej 30 lat	11 osób

##### *Wykształcenie*

- wyższe magisterskie – 35 + 1 inż. (w tym bibliotekarskie 11 + 6 podyplomowych)
- licencjat – 5 (w tym z bibliotekarstwa – 2)
- wykształcenie policealne – 4 (w tym bibliotekarskie – 4)

### *Stanowisko kwalifikacyjne*

▪ St. kustosz	14 osób
▪ Kustosz	6 osób
▪ St. bibliotekarz	4 osoby
▪ Mł. bibliotekarz	17 osób
▪ Specjalista	1 osoba
▪ Mł. specjalista	1 osoba

### *Biegła znajomość języków obcych*

▪ język angielski	10 pracowników
▪ język niemiecki	5 pracowników
▪ język francuski	2 pracowników
▪ język rosyjski	3 pracowników
▪ język czeski	1 pracownik
▪ język włoski	1 pracownik

### *Dokształcanie*

W trakcie dokształcania znajduje się 8 pracowników, studiujących następujące kierunki: pokojowe rozwiązywanie konfliktów, filologia germańska, sieci komputerowe, administracja samorządowa, edytorstwo, informacja naukowa i bibliotekoznawstwo, informacja naukowa i komunikacja w europejskich instytucjach kultury, filologia angielska (doktorat).

Zakończyło dokształcanie w ciągu ostatnich 5 lat 12 pracowników na kierunkach: translatoryka, edytorstwo, bibliotekarstwo (licencjat), CEBID, zarządzanie i marketing, systemy i sieci komputerowe, animacja i zarządzanie kulturą, informacja naukowa i bibliotekoznawstwo, filologia rosyjska (licencjat), kulturoznawstwo, europeistyka, filologia angielska (licencjat).

25 osób aktywnie uczestniczy w różnych formach kształcenia (kursy, szkolenia, samodokształcanie).

### **f. Baza lokalowa i wyposażenie**

Nieruchomości będące własnością WBP w Opolu:

1. Budynek przy ulicy Piastowskiej 18 (Wypożyczalnia Zbiorów Naukowych, Czytelnia Główna, Dział Informacyjno-Bibliograficzny, Oddział Zbiorów Specjalnych i Zabytkowych) – pow. użytkowa 1 077 m<sup>2</sup>, forma użytkowania – budynek na własność, grunt w użytkowaniu wieczystym.
2. Budynek przy ulicy Piastowskiej 19 (magazyn Wypożyczalni, magazyn Czytelni, Dział Gromadzenia, Opracowania i Katalogów, Dział Wspomagania Procesów Bibliotecznych) – pow. użytkowa 779 m<sup>2</sup>, forma użytkowania – budynek na własność, grunt w użytkowaniu wieczystym.

3. Budynek przy ulicy Piastowskiej 18a (magazyn wypożyczalni) – pow. użytkowa 184 m<sup>2</sup>, forma użytkowania – budynek na własność, grunt w użytkowaniu wieczystym.
4. Garaż przy ulicy Piastowskiej 18 – pow. ogólna 33,4 m<sup>2</sup>, forma użytkowania – budynek na własność, grunt w użytkowaniu wieczystym.
5. Pałacyk przy ulicy Piastowskiej 20 (Dyrekcja, Sekretariat, Dział Instrukcyjno-  
-Metodyczny, Dział Finansowo-Księgowy, Galeria WuBePe, sala konferencyjna, sala wykładowa) – pow. użytkowa 635 m<sup>2</sup>, forma użytkowania – budynek na własność, grunt w użytkowaniu wieczystym.
6. Oficyna przy ulicy Piastowskiej 20b (Dział Organizacyjno-Administracyjny, poligrafia, portiernia, garaże) – pow. użytkowa 213,7 m<sup>2</sup>, forma użytkowania – budynek na własność, grunt w użytkowaniu wieczystym.
7. Biblioteka Austriacka przy ulicy Piłsudskiego 5 – pow. ogólna 207 m<sup>2</sup>, forma użytkowania – własnościowe prawo do lokalu / Spółdzielnia Mieszkaniowa „Przyszłość”.
8. Zamek w Rogowie Opolskim, przy ulicy Parkowej 38 (Oddział Zbiorów Zabytkowych) – pow. użytkowa 1 151,7 m<sup>2</sup>, forma użytkowania – budynek na własność, grunt w użytkowaniu wieczystym.
9. „Dom pod kogutem” w Rogowie Opolskim, przy ulicy Parkowej 36 – pow. użytkowa 476,7 m<sup>2</sup>, forma użytkowania – budynek na własność, grunt w użytkowaniu wieczystym.

Nieruchomości niebędące własnością WBP w Opolu:

1. Oddział Muzyczny, Rynek 1 – pow. użytkowa 89,45 m<sup>2</sup>, forma użytkowania – lokal komunalny, dzierżawa.
2. Oddział Zbiorów Obcojęzycznych przy ulicy Kopernika 10 – pow. użytkowa 80 m<sup>2</sup>, forma użytkowania – lokal komunalny, dzierżawa.
3. Introligatornia przy ulicy Jagiellonów – pow. użytkowa 107,35 m<sup>2</sup>, forma użytkowania – lokal komunalny, dzierżawa.

Nieruchomości będące własnością biblioteki wynajmowane innym podmiotom:

1. Miejska Biblioteka Publiczna przy placu Piłsudskiego 5–6 – pow. użytkowa 755 m<sup>2</sup>, forma użytkowania – własnościowe prawo do lokalu / Spółdzielnia Mieszkaniowa „Przyszłość”.
2. Wypożyczalnia centralna MBP przy ulicy Kośnego 34 – pow. użytkowa 210 m<sup>2</sup>, forma użytkowania – własnościowe prawo do lokalu / Spółdzielnia Mieszkaniowa „Przyszłość”.
3. Filia Nr 5 MBP Chabrow 54 Pawilon A – pow. użytkowa 131,80 m<sup>2</sup>, forma użytkowania – własnościowe prawo do lokalu / Spółdzielnia Mieszkaniowa „Przyszłość”.

Razem:

- |                                |                         |
|--------------------------------|-------------------------|
| ▪ Powierzchnia ogólna          | 5 873,70 m <sup>2</sup> |
| ▪ Powierzchnia użytkowa        | 4 477,10 m <sup>2</sup> |
| ▪ Tereny zielone, parki, drogi | 4 789,10 m <sup>2</sup> |

#### **g. Wyposażenie biblioteki (dane na koniec 2009 roku)**

W WBP na stanowiskach czytelniczych i pracowniczych funkcjonuje 129 komputerów (98 z dostępem do Internetu, w tym 32 dostępne dla czytelników), 19 laptopów, 38 drukarek, 7 skanerów, 3 czytniki multimedialne, 14 kserokopiarek, profesjonalny skaner książkowy BookEye 2 Plus do formatu A3 oraz serwer (dla planowanej Opolskiej Biblioteki Cyfrowej). W Czytelni Główniej i Dziale Informacyjno-Bibliograficznym czytelnicy mogą korzystać z bezprzewodowego Internetu.

Biblioteka (przy ulicy Piastowskiej) jest przygotowana do obsługi osób starszych i niepełnosprawnych (winda, toaleta), w 2010 roku przekazano czytnik dla osób niedowidzących. W oddziałach bariery architektoniczne uniemożliwiają natomiast korzystanie z ich zbiorów osobom niepełnosprawnym.

Lokale biblioteczne są w dobrym stanie technicznym, wyremontowane, wyposażone w nowe meble oraz sprzęt biurowy i techniczny.

Oddziały znajdujące się poza budynkiem głównym biblioteki są ciasne, co ogranicza rozwój działalności w tych placówkach.

Ze względu na brak w WBP dużej sali mieszczącej ok. 100 miejsc, większość spotkań autorskich odbywa się w Czytelni Główniej.

Potrzeby:

- zamontowanie urządzeń klimatyzacyjnych w czytelniach, wypożyczalniach i magazynach;
- rozbudowa obiektu bibliotecznego w celu scalenia rozproszonych w mieście komórek organizacyjnych: Oddziału Zbiorów Obcojęzycznych, Oddziału Muzycznego, Biblioteki Austriackiej i Intrologatorni oraz poszerzenie go o salę audytoryjną i salę wystawową. Dobudowany budynek powinien pomieścić magazyny o powierzchni 800 m<sup>2</sup>, Oddział Zbiorów Obcojęzycznych – 200 m<sup>2</sup>, Bibliotekę Austriacką – 200 m<sup>2</sup>, Oddział Muzyczny – 200 m<sup>2</sup>, salę audytoryjno-wystawienniczą – 300 m<sup>2</sup>.

## **7. Wykaz dokumentów wykorzystanych w przygotowaniu diagnozy**

1. Czarkowska-Pasierbińska Joanna, *Funkcjonowanie Wojewódzkiej Biblioteki Publicznej w Opolu*, „Pomagamy Sobie w Pracy” 2009, nr 4, s. 5–17.
2. *Działalność Bibliotek Publicznych w Województwie Opolskim w 2009 roku*, pod red. Piotra Polusa, Anny Śliwińskiej, Opole, WBP, 2010.
3. *Sprawozdanie z działalności Wojewódzkiej Biblioteki Publicznej w roku 2009*.
4. *Statut Wojewódzkiej Biblioteki Publicznej im. Emanuela Smołki w Opolu*.
5. *Strategia rozwoju bibliotek publicznych w województwie opolskim*, Opole 2000.
6. *Strategia rozwoju miasta Opola – Stolicy Polskiej Piosenki na lata 2004–2015* (aktualizacja), Opole, Rada Miasta Opola, 2007.
7. *Strategia rozwoju województwa opolskiego*, Opole, Urząd Marszałkowski Województwa Opolskiego, 2005.
8. *Województwo opolskie 2009: podregiony, powiaty, gminy*, Opole, Urząd Statystyczny w Opolu, 2009.

### **Ankiety:**

1. *Badanie jakości pracy Wojewódzkiej Biblioteki Publicznej w Opolu (ankieta skierowana do kierowników działów)*.
2. *Badanie satysfakcji czytelników z oferowanych przez bibliotekę usług*.
3. *Informacja o pracownikach (stan na 1.04.2010)*.
4. *Mocne i słabe strony Wojewódzkiej Biblioteki Publicznej w Opolu (ankieta skierowana do pracowników biblioteki)*.

### **Inne:**

1. *Materiały szkoleniowe przygotowane w ramach realizacji projektu Biblioteki w społeczeństwie wiedzy – strategię dla przyszłości*.
2. *Propozycje przygotowane przez cztery zespoły pracowników, uczestniczących w pracach nad strategią biblioteki*.

## Bilans strategiczny WBP – SWOT

1. Mocne strony	2. Słabe strony
<ol style="list-style-type: none"><li>1. Korzystne położenie w centrum miasta.</li><li>2. Uniwersalne zbiory, w tym: najbogatsze na Opolszczyźnie zbiory regionalne, bogata oferta zbiorów obcojęzycznych, cenny księgozbiór zabytkowy.</li><li>3. Opolska Biblioteka Cyfrowa.</li><li>4. Szeroka działalność kulturalna i wydawnicza.</li><li>5. Stały monitoring i pomoc bibliotekom publicznym w województwie.</li><li>6. Stabilna, wykształcona kadra.</li><li>7. Szeroka współpraca międzynarodowa z bibliotekami i innymi instytucjami kultury.</li><li>8. Uwzględnianie w swoich działaniach wielokulturowości Opolszczyzny.</li><li>9. Współpraca z wolontariuszami (prowadzenie Punktu Informacji Prawnej, Biblioteka Austriacka).</li><li>10. Informatyzacja i sprzęt komputerowy (biblioteka dąży do pełnej komputeryzacji, unowocześnia sprzęt).</li><li>11. Dobrze wyposażona, wyremontowana baza biblioteki.</li><li>12. Umiejętność zdobywania środków pozabudżetowych (krajowych).</li><li>13. Status biblioteki naukowej.</li></ol>	<ol style="list-style-type: none"><li>1. Rozproszenie agend udostępniających zbiory i bariery architektoniczne Oddziału Zbiorów Obcojęzycznych, Oddziału Muzycznego, Biblioteki Austriackiej.</li><li>2. Brak wolnego dostępu do zbiorów najczęściej wypożyczanych.</li><li>3. Brak dużej sali (dla 100 osób) dostosowanej do organizowania imprez kulturalnych.</li><li>4. Zbyt słaba promocja biblioteki, brak wyrazistego wizerunku w mieście, brak jednolitej identyfikacji wizualnej.</li><li>5. Ograniczone powierzchnie magazynowe.</li><li>6. Niewystarczające środki na realizację planów rozbudowy architektonicznej WBP.</li><li>7. Działalność kulturalna i wydawnicza nie w pełni dostosowana do potrzeb odbiorców.</li><li>8. Brak zintegrowanego komputerowego systemu bibliotecznego w sieci bibliotek publicznych.</li><li>9. Zbyt mały kontakt biblioteki ze szkołami.</li><li>10. Niedostateczna współpraca z bibliotekami na terenie miasta.</li></ol>
3. Szanse	4. Zagrożenia
<ol style="list-style-type: none"><li>1. Współpraca z bibliotekami na terenie Opola (bliższe kontakty dotyczące profili gromadzonych zbiorów, informacja o zbiorach).</li><li>2. Współpraca z organizacjami pozarządowymi.</li><li>3. Rozwój Opolskiej Biblioteki Cyfrowej (zaproszenie do współpracy innych instytucji Opolszczyzny).</li><li>4. Wykorzystanie wolontariuszy i stażystów w różnych działaniach biblioteki wynikających z potrzeb społecznych.</li><li>5. Szybkie reagowanie na zapotrzebowanie społeczne, na przykład starzejące się społeczeństwo, wykluczenie zawodowe.</li></ol>	<ol style="list-style-type: none"><li>1. Demograficzne (malejący potencjał ludności, migracje).</li><li>2. Konkurencja innych instytucji kultury, w tym bibliotek.</li><li>3. Duże skupienie na jednym obszarze placówek biblioteczných różnych sieci.</li><li>4. Prawo autorskie hamujące rozwój Opolskiej Biblioteki Cyfrowej.</li><li>5. Zagrożenie powodziowe w związku z położeniem biblioteki na terenie zalewowym.</li><li>6. Proponowane przez Ministerstwo Kultury i Dziedzictwa Narodowego zmiany w prawie, dotyczące łączenia bibliotek.</li></ol>

## 10 Skróty użyte w rubryce

»odpowiedzialni«:  
Dyrektor Wojewódzkiej Biblioteki Publicznej (Dyrektor); Dział Informacyjno-Bibliograficzny (DIB); Dział/Oddział Promocji i Marketingu (przy Dziale Informacyjno-Bibliograficznym) (OPM); Dział Udostępniania (DU); Dział Gromadzenia, Opracowania i Katalogów (GO); Dział Instrukcyjno-Metodyczny (DIM); Dział Wspomagania Procesów Bibliotecznych (DWP); Dział Organizacyjno-Administracyjny (DOA)

## Cele strategiczne rozwoju biblioteki

Wojewódzka Biblioteka Publiczna w Opolu przyjmuje następujące cele strategiczne:

- I. Uzyskanie rozpoznawalnej pozycji biblioteki regionalnej.
- II. Dostosowanie przestrzeni do potrzeb atrakcyjnej biblioteki.
- III. Dostosowanie sieci bibliotek publicznych do współczesnych standardów.
- IV. Biblioteka liderem w integracji społeczeństwa wielokulturowego.
- V. Zwiększenie dostępności biblioteki dla różnych grup wiekowych, zawodowych, społecznych.
- VI. Biblioteka partnerem dla innych placówek w zakresie działań kulturalnych w mieście, regionie, kraju.

## DZIAŁANIA OPERACYJNE (PRZEBIEG PRAC NAD STRATEGIĄ WBP W OPOLU)

**Cel strategiczny I: Uzyskanie rozpoznawalnej pozycji biblioteki regionalnej**

**Cel szczegółowy I.1: Aktywizacja działań związanych z promocją biblioteki**

**Wskaźniki:** Liczba działań promocyjnych, liczba projektów materiałów promocyjnych, liczba wydrukowanych egzemplarzy, liczba wdrożonych nowych form komunikacji, liczba odbiorców korzystających z proponowanych form komunikacji

**Termin realizacji:** 2011–2020

**Projekty:**

Projekt	Wskaźnik realizacji	Termin	Odpowiedzialni <sup>10</sup>	Partnerzy	Budżet
<b>Projekt I.1.1</b> Utworzenie działu (oddziału) promocji i marketingu	Działający Dział/Oddział Promocji i Marketingu przy Dziale IB	2011	Dyrektor <sup>11</sup> DIB		W ramach budżetu biblioteki
<b>Projekt I.1.2</b> Utworzenie nowego logo biblioteki	Tak/Nie	II kw. 2011	DIB-OPM		W ramach budżetu biblioteki
<b>Projekt I.1.3</b> Opracowanie materiałów informacyjnych o bibliotece w kilku językach	Liczba projektów Liczba wydrukowanych egzemplarzy	II kw. 2011	DU DIB-OPM	Wolontariat (dystryb.)	W ramach budżetu biblioteki
<b>Projekt I.1.4</b> Widoczne oznakowanie wewnątrz biblioteki, na zewnątrz budynku i w mieście	Liczba banerów, planszy, tablic informacyjnych	2011	DIB-OPM DOA		W ramach budżetu biblioteki

<b>Projekt I.1.5</b> Akcje promocji czytelnictwa z promocyjnym zapisem do biblioteki i prezentacją ciekawych, odpowiednich dla danej grupy zbiorów	Liczba akcji  Liczba nowych czytelników	2011 i nadal	DU	Szkoły, organizacje pozarządowe	W ramach budżetu biblioteki
<b>Projekt I.1.6</b> Wykorzystanie Internetu i portali społecznościowych do reklamy zbiorów, usług i form działalności biblioteki	Liczba miejsc posadowienia w Internecie  Liczba wejść na stronę WWW biblioteki	2011	DWP DIB-OPM		W ramach budżetu biblioteki
<b>Projekt I.1.7</b> Pozyskanie strategicznego partnera medialnego	Liczba pozyskanych partnerów	2011	DIB-OPM	Radio „Opole”, Redakcja „Nowej Trybuny Opolskiej”	W ramach budżetu biblioteki

11 Jako pierwszy jest wpisany odpowiedzialny za projekt, w następnej kolejności działający współpracujący

**Cel szczegółowy I.2:** Zwiększenie działań zmierzających do pełnej identyfikacji WBP z regionem

**Wskaźniki:** Liczba zorganizowanych imprez, liczba organizacji współpracujących, liczba wspólnych projektów, liczba uczestników

**Termin realizacji:** 2011–2020

**Projekty:**

Projekt	Wskaźnik realizacji	Termin	Odpowiedzialni	Partnerzy	Budżet
<b>Projekt I.2.1</b> Organizacja cyklicznej imprezy dotyczącej regionu (raz w roku)	10 imprez Liczba uczestników	2011– –2020	DU	Organizacje społeczne, instytucje kultury	Środki pozyskane z projektów
<b>Projekt I.2.2</b> Podjęcie stałej współpracy z bibliotekami i innymi instytucjami w zakresie informacji i promocji regionu	Liczba współpracujących Liczba projektów	2011 i nadal	DIM, DIB-OPM	Biblioteki, instytucje kultury	W ramach budżetu biblioteki

**Cel szczegółowy I.3:** Promocja regionu poprzez bibliotekę cyfrową

**Wskaźniki:** Liczba partnerów współpracujących, liczba wspólnych inicjatyw, liczba wydawnictw umieszczonych w OBC, liczba wejść na stronę internetową OBC

**Termin realizacji:** 2011–2020

**Projekty:**

Projekt	Wskaźnik realizacji	Termin	Odpowiedzialni	Partnerzy	Budżet
<b>Projekt I.3.1</b> Utworzenie Konsorcjum / (Grupa) Opolskiej Biblioteki Cyfrowej	Liczba partnerów w powołanym konsorcjum Liczba inicjatyw	2011 i nadal	DWP DIM	Biblioteki, organizacje, instytucje	W ramach budżetu biblioteki
<b>Projekt I.3.2</b> Wprowadzenie do OBC off-line czasopism i innych zbiorów	Liczba wprowadzonych tytułów Liczba wykonanych skanów Liczba wejść na stronę OBC Liczba wejść do poszczególnych publikacji	2011 i nadal	DWP		Środki pozyskane z projektów

**Cel strategiczny II: Dostosowanie przestrzeni do potrzeb atrakcyjnej biblioteki**

**Cel szczegółowy II.1:** Poprawienie warunków lokalowych poprzez rozbudowę i adaptację pomieszczeń i otoczenia przy ul. Piastowskiej oraz innych obiektów należących do WBP

**Wskaźniki:** Liczba zrealizowanych projektów

**Termin realizacji:** 2011–2020

**Projekty:**

Projekt	Wskaźnik realizacji	Termin	Odpowiedzialni	Partnerzy	Budżet
<b>Projekt II.1.1</b> Utworzenie wielofunkcyjnej sali audytoryjnej	Tak/Nie	2015	Dyrektor DOA		Zewnętrzne środki finansowe
<b>Projekt II.1.2</b> Przebudowa Galerii WuBePe	Tak/Nie	2012	DOA		W ramach budżetu biblioteki

<b>Projekt II.1.3</b> Dostosowanie pomieszczeń dla osób niepełnosprawnych	Tak/Nie	2014	DOA		Zewnętrzne środki finansowe
<b>Projekt II.1.4</b> Utworzenie agend specjalistycznych, na przykład mediateki	Tak/Nie	2014	Dyrektor DU DOA	Organizacje społeczne	Zewnętrzne środki finansowe
<b>Projekt II.1.5</b> Zagospodarowanie przestrzeni przed budynkiem biblioteki (ul. Piastowska 18–19)	Tak/Nie	2013	Dyrektor DOA		W ramach budżetu biblioteki
<b>Projekt II.1.6</b> Stworzenie przyjaznych miejsc pracy i wypoczynku dla czytelników	Tak/Nie	2011 i nadal	DOA DU		W ramach budżetu biblioteki
<b>Projekt II.1.7</b> Utworzenie warunków do organizacji spotkań klubowych	Tak/Nie	2011 i nadal	DOA DU	Organizacje społeczne	W ramach budżetu biblioteki

**Cel szczegółowy II.2:** Rozwój wirtualnej przestrzeni biblioteki

**Wskaźniki:** Liczba wdrożonych nowych form technologii informacyjnych, liczba odbiorców korzystających z nowych propozycji form komunikacji

**Termin realizacji:** 2011–2020

**Projekty:**

Projekt	Wskaźnik realizacji	Termin	Odpowiedzialni	Partnerzy	Budżet
<b>Projekt II.2.1</b> Utworzenie nowoczesnej, atrakcyjnej i funkcjonalnej strony WWW	Tak/Nie	2011	DWP		W ramach budżetu biblioteki
<b>Projekt II.2.2</b> Utworzenie baz: starodruków, płyt analogowych	Dwie działające bazy	2013	GO		W ramach budżetu biblioteki

<b>Projekt II.2.3</b> Udział biblioteki w portalach społecznościowych	Liczba portali	2011 i nadal	DWP		W ramach budżetu biblioteki
<b>Projekt II.2.4</b> Usprawnienie kontaktu z czytelnikami (przez zastosowanie nowych komunikatorów)	Liczba nowych komunikatorów Liczba korzystających czytelników	2011 i nadal	DWP DU		W ramach budżetu biblioteki

**Cel strategiczny III: Dostosowanie sieci bibliotek publicznych do współczesnych standardów**

**Cel szczegółowy III.1:** Inicjowanie działań na rzecz rozwoju nowoczesnej sieci bibliotek publicznych

**Wskaźniki:** Liczba wdrożonych projektów, liczba bibliotek wprowadzających wskaźniki i standardy, liczba nowych form technologii informatycznych

**Termin realizacji:** 2011–2020

**Projekty:**

Projekt	Wskaźnik realizacji	Termin	Odpowiedzialni	Partnerzy	Budżet
<b>Projekt III.1.1</b> Powołanie zespołu składającego się z pracowników bibliotek terenowych i WBP w Opolu do określenia sposobów i metod realizacji powyższego celu	Działający zespół	2011	DIM	Biblioteki publiczne woj. opolskiego	W ramach budżetu biblioteki
<b>Projekt III.1.2</b> Dążenie do wdrożenia w bibliotekach publicznych standardów bibliotecznych IFLA i BIBLIOTEKI +	Liczba bibliotek publicznych Liczba wdrożonych standardów	2011 i nadal	DIM	Biblioteki publiczne woj. opolskiego	Środki pozyskane z projektów
<b>Projekt III.1.3</b> Budowa własnych (wojewódzkich) wskaźników działalności bibliotecznej	Liczba wskaźników	2011 i nadal	DIM	Biblioteki publiczne woj. opolskiego	W ramach budżetu biblioteki

<b>Projekt III.1.4</b> Stworzenie możliwości uczestnictwa bibliotek realizujących zadania powiatowe w komputerowym systemie informacji o regionie	Wspólna regionalna baza bibliograficzna, ew. połączenie w jednej wyszukiwarce niezależnych baz Liczba bibliotek uczestniczących w projekcie	2011 i nadal	DIM DIB DWP	Powiatowe biblioteki publiczne woj. opolskiego	Środki pozyskane z projektów Budżety bibliotek publicznych
<b>Projekt III.1.5</b> Dążenie do komputerowego opracowania zbiorów w bibliotekach z uniwersalną formatką, np. MARC21 oraz możliwością zastosowania IP Z39.50	Lista działań na rzecz wprowadzenia jednolitego opracowania zbiorów Liczba zaangażowanych bibliotek	2011 i nadal	DIM GO	Biblioteki publiczne woj. opolskiego	W ramach budżetów bibliotek
<b>Projekt III.1.6</b> Organizacja katalogu scalonego zbiorów regionalnych bibliotek woj. opolskiego	Działający katalog Liczba wprowadzonych rekordów	2011 i nadal	DIM GO	Biblioteki publiczne woj. opolskiego	Środki pozyskane z projektów

#### **Cel strategiczny IV: Biblioteka liderem w integracji społeczeństwa wielokulturowego**

**Cel szczegółowy IV.1:** Zwiększenie działań biblioteki na rzecz różnych środowisk kulturowych

**Wskaźniki:** Liczba nowych inicjatyw, liczba imprez, liczba uczestników

**Termin realizacji:** 2011–2020

**Projekty:**

Projekt	Wskaźnik realizacji	Termin	Odpowiedzialni	Partnerzy	Budżet
<b>Projekt IV.1.1</b> Rozpoznanie środowisk (mniejszości i subkultur) w woj. opolskim i poszerzenie oferty dla powyższych grup poprzez organizację imprez integrujących lub prezentujących ich dorobek	Liczba osób/organizacji korzystających z proponowanych ofert Liczba ofert Liczba imprez	2011 i nadal	DU GO DIB-OPM	Organizacje, stowarzyszenia	W ramach budżetu biblioteki
<b>Projekt IV.1.2</b> Prowadzenie kursów językowych	Liczba kursów Liczba uczestników	2011 i nadal	DU		Środki zewnętrzne

**Cel szczegółowy IV.2:** Inicjowanie działań na rzecz mniejszości polskich poza granicami kraju

**Wskaźniki:** Liczba partnerów, liczba działań i inicjatyw

**Termin realizacji:** 2011–2020

**Projekty:**

Projekt	Wskaźnik realizacji	Termin	Odpowiedzialni	Partnerzy	Budżet
<b>Projekt IV.2.1</b> Nawiązywanie kontaktów z Polonią poprzez współpracę z bibliotekami partnerskimi	Liczba partnerów zagranicznych Lista działań i inicjatyw podjętych na rzecz współpracy Liczba korzystających z tych inicjatyw	2011	DU DIB-OPM	Biblioteki partnerskie w Niemczech, Czechach, na Ukrainie, Węgrzech, Słowacji	W ramach budżetu biblioteki

**Cel szczegółowy IV.3:** Poprawa dostępu środowisk obcojęzycznych do informacji o bibliotece

**Wskaźniki:** Liczba działań promocyjnych, liczba materiałów promocyjnych skierowanych do środowisk obcojęzycznych, liczba obcojęzycznych użytkowników

**Termin realizacji:** 2011–2020

**Projekty:**

Projekt	Wskaźnik realizacji	Termin	Odpowiedzialni	Partnerzy	Budżet
<b>Projekt IV.3.1</b> Przygotowanie menu strony internetowej w językach obcych	Menu w językach angielskim, niemieckim, czeskim, rosyjskim	2011	DWP DU		W ramach budżetu biblioteki
<b>Projekt IV.3.2</b> Opracowanie ulotek informacyjnych w językach obcych	Liczba ulotek	2011 i nadal	DU		W ramach budżetu biblioteki

**Cel strategiczny V: Zwiększenie dostępności biblioteki dla różnych grup wiekowych, zawodowych, społecznych**

**Cel szczegółowy V.1: Zwiększenie przepływu informacji o bibliotece w środowisku oświatowym**

**Wskaźniki:** Liczba partnerskich instytucji oświatowych, liczba działań, liczba uczestników

**Termin realizacji:** 2011–2020

**Projekty:**

Projekt	Wskaźnik realizacji	Termin	Odpowiedzialni	Partnerzy	Budżet
<b>Projekt V.1.1</b> Współpraca ze szkołami wszystkich typów, w tym ze szkołami wyższymi	Liczba szkół, zawartych umów	2011 i nadal	DU DIB-OPM	Szkoły woj. opolskiego	W ramach budżetu biblioteki
<b>Projekt V.1.2</b> Przygotowanie filmu informacyjnego o bibliotece dla młodszych odbiorców	Film Liczba emisji Liczba odbiorców	2012	DIB-OPM		W ramach budżetu biblioteki
<b>Projekt V.1.3</b> Poszerzenie oferty spotkań w ramach edukacji bibliotecznej dla zróżnicowanych odbiorców	Liczba ofert Liczba osób korzystających	2011	DU		W ramach budżetu biblioteki

**Cel szczegółowy V.2: Zwiększenie działań na rzecz różnych grup społecznych**

**Wskaźniki:** Liczba partnerskich instytucji, liczba projektów, liczba adresatów (uczestników i użytkowników), liczba adresowanych do nich wydawnictw

**Termin realizacji:** 2011–2020

**Projekty:**

Projekt	Wskaźnik realizacji	Termin	Odpowiedzialni	Partnerzy	Budżet
<b>Projekt V.2.1</b> Współpraca z instytucjami zajmującymi się chorymi i niepełnosprawnymi	Liczba współpracujących instytucji	2011 i nadal	DIM DU	Organizacje społeczne	W ramach budżetu biblioteki

<b>Projekt V.2.2</b> Przeprowadzanie szkoleń i kursów w zakresie nowych technologii, aby zapobiec tzw. wykluczeniu cyfrowemu	Liczba kursów Liczba uczestników	2011 i nadal	DIM		W ramach budżetu biblioteki
<b>Projekt V.2.3</b> Gromadzenie wszelkiego typu zbiorów dla powyższych grup	Liczba jednostek inwentarzowych	2011 i nadal	GO		W ramach budżetu biblioteki
<b>Projekt V.2.4</b> Udostępnienie pomieszczeń na spotkania grupom nieformalnym	Liczba osób korzystających z pomieszczeń	2011 i nadal	DU DOA	Grupy nieformalne	W ramach budżetu biblioteki

**Cel szczegółowy V.3:** Poprawienie jakości usług bibliotecznych

**Wskaźniki:** Liczba wdrożonych projektów, liczba działań promocyjnych, liczba uczestników

**Termin realizacji:** 2011–2020

**Projekty:**

Projekt	Wskaźnik realizacji	Termin	Odpowiedzialni	Partnerzy	Budżet
<b>Projekt V.3.1</b> Ujednoczenie godzin otwarcia agend WBP	Tak/Nie	2011	Dyrektor DU		W ramach budżetu biblioteki
<b>Projekt V.3.2</b> Umożliwienie wprowadzenia wolnego dostępu do półek w wypożyczalni (beletrystyka) i czytelniach	Tak/Nie	2012	DU DOA		W ramach budżetu biblioteki

**Cel strategiczny VI: Biblioteka partnerem dla innych placówek w zakresie działań edukacyjnych i kulturalnych w mieście, regionie, kraju**

**Cel szczegółowy VI.1:** Zwiększony i bezpośredni udział WBP w tworzeniu i realizowaniu działań edukacyjnych i kulturalnych w mieście i regionie

**Wskaźniki:** Liczba instytucji partnerskich, liczba imprez, liczba wspólnych inicjatyw

**Termin realizacji:** 2011–2020

**Projekty:**

Projekt	Wskaźnik realizacji	Termin	Odpowiedzialni	Partnerzy	Budżet
<b>Projekt VI.1.1</b> Utworzenie bazy instytucji zajmujących się działalnością edukacyjną i kulturalną w mieście i regionie	Tak/Nie	2011	DWP DU DIB		W ramach budżetu biblioteki
<b>Projekt VI.1.2</b> Podjęcie współpracy z wytypowanymi instytucjami naukowymi i kulturalnymi oraz społecznymi i organizacja wspólnych przedsięwzięć	Liczba instytucji współpracujących Liczba projektów	2011– –2012	DU DIB	Instytucje	W ramach budżetu biblioteki
<b>Projekt VI.1.3</b> Organizacja „Spotkań z kulturą i nauką”	Tak/Nie Liczba uczestników	2012 i nadal	DU DIM DIB	Stowarzyszenia i instytucje kultury i nauki	Środki pozyskane z projektów

## **REALIZACJA, MONITORING I EWALUACJA STRATEGII**

Dokument *Strategia rozwoju Wojewódzkiej Biblioteki Publicznej w Opolu* prezentuje i syntetycznie opisuje strategiczne cele rozwoju i przypisane im cele szczegółowe. Z kolei cele szczegółowe są rozpisane na projekty, stanowiące zestawy poszczególnych działań i przedsięwzięć, ze wskazaniem podmiotów odpowiedzialnych za ich realizację, partnerów, niezbędnych nakładów finansowych, harmonogramu realizacji, a także zakładanych rezultatów. Obecnie można wskazać tylko ogólne źródła finansowania realizacji zadań, a będą to: środki własne, środki z programów ministerialnych i unijnych.

Prezentowana postać strategii rozwoju Wojewódzkiej Biblioteki Publicznej w Opolu została ukształtowana w określonych warunkach społecznych, ekonomicznych oraz politycznych, które są stanami dynamicznymi. Dlatego nie należy jej traktować jako zamkniętego dokumentu, który ma obowiązywać cały czas w niezmienionym kształcie. Zmiana działań i priorytetów w strategii, jak również ich uzupełnienie mogą nastąpić w trakcie realizacji projektów, a w szczególności po ustaleniu budżetu określającego zadania inwestycyjne w bibliotece.

Osiąganie założonych celów wymaga zatem systematycznego monitorowania zmian wewnętrznych i zewnętrznych uwarunkowań rozwoju biblioteki, ciągłej obserwacji i oceny pozytywnych i negatywnych doświadczeń przy wdrażaniu strategii oraz opracowywania i wdrażania programów korygujących odstępstwa od planów. Zmiany w strategii będą obejmować nie tylko sposoby i środki realizacji poszczególnych projektów, ale także w krańcowych przypadkach mogą się wiązać z koniecznością rezygnacji z jednych celów i wprowadzenia nowych.

W procesie wdrażania planu strategicznego ważnym czynnikiem będzie rozwój zawodowy kadry: sprawdzanie kompetencji, poszerzanie wiedzy i umiejętności pracowników w świadczeniu usług na rzecz różnych grup czytelniczych.

W celu wprowadzenia efektywnego mechanizmu kontrolnego zostanie powołany zespół do spraw wdrażania strategii. Do głównych zadań zespołu będzie należeć koordynowanie prac poszczególnych działów biblioteki, by osiągnąć efekt synergii w procesie wdrażania strategii. Monitoring będzie polegał na analizie sprawozdań kwartalnych i rocznych poszczególnych kierowników działów odpowiedzialnych za wdrażanie zadań częściowych. W zależności od rodzaju zadań strategicznych i możliwości finansowych biblioteki do prac zespołu mogą zostać czasowo powołani przez dyrektora eksperci zewnętrzni. Zespół będzie odpowiedzialny za następujące zadania:

- koordynację prac działów biblioteki zaangażowanych we wdrażanie strategii,
- ocenianie realizacji poszczególnych programów operacyjnych w zakresie terminowości wdrażania poszczególnych działań oraz zgodności tych działań z przyjętymi dla strategii celami i priorytetami rozwoju w wyniku przeprowadzonego postępowania monitorującego,
- cykliczne, w okresach rocznych, ocenianie realizacji przyjętej strategii rozwoju i dostarczanie raportów z realizacji strategii dyrektorowi biblioteki,
- wskazywanie dyrektorowi biblioteki propozycji działań korygujących w czasie wdrażania strategii,
- nadzór nad prawidłowością realizacji strategii.

Jak wynika z powyższego materiału, Wojewódzka Biblioteka Publiczna w Opolu stoi w obliczu poważnych wyzwań, szczególnie ze względu na działalność placówki w wielokulturowym i zróżnicowanym etnicznie społeczeństwie. Przygotowując strategiczny plan, placówka realizuje politykę, która jest zbieżna z dokumentami UNESCO/IFLA:

1. *Manifestem bibliotek publicznych* z 1994 roku, wskazującym, że biblioteka powinna być łatwo dostępna, a jej bramy otwarte dla wszystkich członków wspólnoty, którzy mogą swobodnie z niej korzystać bez względu na rasę, kolor skóry, narodowość, wiek, płeć, wyznanie, język, stan cywilny i poziom wykształcenia;
2. *Manifestem o bibliotece wielokulturowej* z 2009 roku, w którym podkreśla się powinność biblioteki w upowszechnianiu „różnorodności kulturowej i językowej na płaszczyźnie międzynarodowej, krajowej i lokalnej, wspierając w ten sposób dialog międzykulturowy i aktywne obywatelstwo”.

UNESCO zachęca zatem rządy centralne i władze lokalne do wspierania i aktywnego angażowania się w rozwój bibliotek publicznych. W tym kontekście także strategia rozwoju opolskiej biblioteki może być w pełni zrealizowana dzięki przychylności społeczności lokalnej i wsparciu naszych decydentów.